



Změny a doplňky v Pravidlech fotbalu FAČR platných od 1.7.2013

Uvedeny jsou zde stručně pouze podstatnější změny a úpravy pravidel, v nových PF 2013 jsou ještě další nepodstatné drobné úpravy a dodatky, které nejsou pro základní výklad nových pravidel nutně potřebné. Pravidlová komise FAČR předpokládá, že rozhodčí a delegáti při podrobnějším studiu nových pravidel se sami s ostatními drobnými úpravami seznámí.

[Úpravy Pravidel fotbalu 2013 oproti PF z roku 2011 - změny a dodatky jsou v textu vyznačeny modře](#)

Pravidlo 3 – Počet hráčů

Počet střídání hráčů v soutěžích dospělých :

Rozhodnutí FAČR - čl. 2 a)

Stávající text a nový text :

V soutěžních utkáních musí před utkáním každé družstvo uvést do zápisu o utkání náhradníky družstva v počtu nejvýše sedmi osob, ze kterých smí v průběhu utkání vystřídat **v profesionálních soutěžích nejvýše tři hráče a v neprofesionálních soutěžích až pět hráčů, pokud není Soutěžním řádem nebo Rozpisem příslušné soutěže stanoveno jinak**. Náhradníci, jejichž jména nebyla zapsána do zápisu o utkání před podpisem kapitána, mohou být nasazeni do hry a do zápisu o utkání doplněni dodatečně, jen jestliže to výslovně umožňuje Rozpis příslušné soutěže.

Odůvodnění:

Na semináři předsedů KFS a OFS s VV FAČR v Bad Goettingu 12.-13.4.2013 byla projednána a prodiskutována různá témata pro rozvoj fotbalu a jedním z nich byl vyšší počet střídání v soutěžích dospělých. Na základě souhlasu většiny zúčastněných navrhuje Pravidlová komise možnost počtu střídání až pěti hráčů ve všech neprofesionálních soutěžích dospělých, v soutěžích mládeže zůstávají počty střídání nezměněny dle SR. Některé KFS (OFS) již v praxi vyšší počet střídání dokonce aplikují a zavedením změny se předejde různým dotazům a nejasnostem, zda to není v rozporu s pravidly fotbalu.

Výklad pravidla k výměně hráče a náhradníka před zahájením utkání :

Výklad k pravidlu – všeobecná ustanovení - čl. 4

Nový text:

Pokud některý z náhradníků (uvedených v ZoU) nastoupí na začátku utkání na hrací plochu místo hráče (uvedeného v ZoU v základní sestavě) a rozhodčí není o této výměně informován:

- rozhodčí umožní náhradníkovi pokračovat v utkání
- náhradníkovi není udělen žádný osobní trest
- provinivšímu se družstvu není snížen počet povolených střídání
- rozhodčí podá o incidentu (o události) zprávu řídicímu orgánu

Odůvodnění:

Nezřídka dochází k výměně hráče a náhradníka před zahájením utkání poté, co jsou rozhodčím oznámena jména hráče a náhradníka. Většinou se tak děje následkem zranění hráče při rozsvičování. Výměna je povolena, pokud je rozhodčí předem informován, ale je nutné stanovit správný postup rozhodčího, pokud tento není o výměně informován předem.

Pravidlo 4 – Výstroj hráčů

Výklad pravidla o používání pásky na stulpnách :

Stávající text:

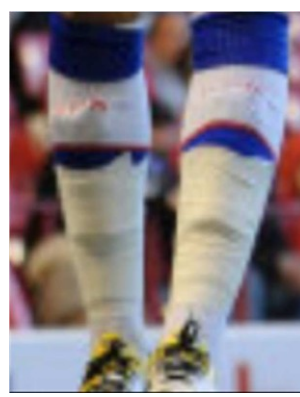
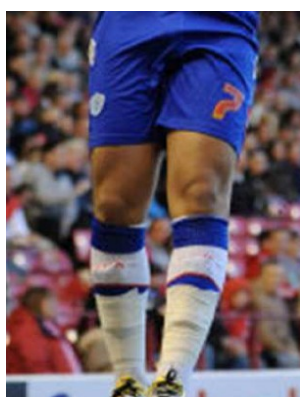
Základní výstroj - **stulpny**

Nový text:

stulpny - pokud vně stulpen použije hráč pásku nebo jiný materiál, musí mít barvu stejnou jako ta část stulpen, na kterou je páska použita

Odůvodnění:

Stále více hráčů používá neúměrné množství pásek vně stulpen. Tyto pásky mohou mít různé barvy, které kompletně změni vzhled stulpen. To může způsobit záměnu (nejasnosti), obzvláště v případě asistentů rozhodčího, kteří potřebují právě na základě barvy stulpen určit, který hráč se dotknul míče jako poslední předtím, než míč opustil hrací plochu



Číslo na výstroji hráčů :

Výklad k pravidlu čl. 3

Stávající text:

Pokud Soutěžní řád nebo Rozpis soutěže nestanoví jinak, použije brankář číslo 1, ostatní hráči čísla 2 až 11, náhradníci číslo 12 a vyšší.

Nový text:

Pokud Soutěžní řád nebo Rozpis soutěže nestanoví jinak, použije brankář číslo 1, **ostatní hráči a náhradníci 2 až 99.**

Odůvodnění:

Již delší dobu v praxi hráči nepoužívají jen čísla 2 – 11 a náhradníci 12 a vyšší, většinou si možnost čísel na výstroji upravují samostatně. Rozpisy příslušných soutěží, změnou proto dojde k souladu s pravidly fotbalu.

Pravidlo 5 – Rozhodčí

Výklad k pravidlu :

Rozhodčí má právo utkání nezahájit nebo ho předčasně ukončit :

Stávající text:

a) Pro neuposlechnutí rozhodčího hráčem

Zdráhá-li se vyloučený hráč opustit hrací plochu a prostor hřiště, stanoví rozhodčí kapitánovi jeho družstva krátkou lhůtu, nejvýše však 2 minuty, během níž je vyloučený hráč povinen odebrat se do kabiny svého družstva. Jestliže po uplynutí této lhůty vyloučený hráč neodejde, rozhodčí utkání ukončí stejným způsobem jako v případě inzultace.

Nový text:

b) Pro neuposlechnutí rozhodčího příslušníkem družstva

Zdráhá-li se vyloučený **nebo vykázaný příslušník družstva** opustit hrací plochu, resp. prostor hřiště, stanoví k tomu rozhodčí kapitánovi jeho družstva krátkou lhůtu, nejvýše však 2 minuty. Jestliže po uplynutí této lhůty vyloučený **nebo vykázaný příslušník družstva** neodejde, rozhodčí utkání ukončí stejným způsobem jako v případě inzultace.

Vyloučený hráč je povinen odebrat se do kabiny svého družstva.

Odůvodnění:

V PF bylo opatření a postup R, když vyloučený hráč nechtěl opustit HP, ale vykázaného funkcionáře z TZ již pravidla neřešila. Nyní je stejný postup R u každého funkcionáře vykázaného z TZ jako u vyloučených hráčů.

Postup rozhodčího při zranění hráče :

Nový text:

(1) Návrat ošetřovaného hráče na HP po uplynutí doby 3 minut:

Na základě rozhodnutí VV FAČR je v ČFL, MSFL a divizích nařízeno, že ošetřovaný hráč na hrací ploše se po jejím opuštění smí vrátit nejdříve po uplynutí doby 3 minut. V nižších soutěžích (KFS a OFS) je tento postup doporučen, a je na samotném řídicím orgánu příslušné soutěže, zda bude v Rozpisu příslušné soutěže uveden a na hrací ploše využíván.

(2) Pravidlová komise FAČR k tomu stanovuje jednotný postup R a AR:

Rozhodujícím okamžikem pro opuštění hrací plochy je vstup lékaře (zdravotníka, maséra či jiné osoby) ke zjištění zdravotního stavu hráče či jeho ošetření. Pokud někdo vstoupí na HP z důvodu zjištění zdravotního stavu hráče a případného ošetření, musí hráč HP opustit i kdyby k ošetření vůbec nedošlo.

(3) Výjimky, kdy hráči nemusí po ošetření hrací plochu opustit :

- je zraněn a ošetřován brankář
- jsou současně ošetřováni brankář a hráč soupeře z pole
- jsou ošetřováni dva hráči téhož družstva
- jsou ošetřováni dva hráči téhož družstva a s nimi hráč družstva soupeře
- pokud je hráč ošetřován po přestupku, za který je provinivší se hráč soupeře vyloučen

Ve všech ostatních případech musí hráč hrací plochu opustit a smí se na ní vrátit se souhlasem R (AR) nejdříve po uplynutí doby 3 minut.

Doba 3 minut se měří od okamžiku navázání hry po odchodu ošetřovaného hráče z hrací plochy.

Za dodržení doby 3 minut jsou zodpovědní AR (delegovaní), pokud není k utkání delegovaný AR, zodpovídá rozhodčí.

Pokud hráč sám opustí hrací plochu , aby se nechal ošetřit mimo ní, aniž by vstoupila jiná osoba na hrací plochu a ve hře se pokračuje, může se, se svolením R vrátit na HP ihned po ošetření, nemusí čerpat dobu 3 minut

V praxi mohou nastat situace, jejichž řešení bude následující:

- hráč po ošetření opustí hrací plochu v závěrečných minutách 1. poločasu utkání a do konce poločasu (včetně nastavené doby hry) nebude mimo HP předepsané 3 minuty - po uplynutí poločasové přestávky nastupuje hráč normálně do hry, tzn., že nebude na začátku druhého poločasu čerpat zbytek z 3 minut
- opustí-li ošetřovaný hráč hrací plochu kdykoliv v průběhu utkání a družstvo tohoto hráče při nejbližším přerušení hry vystřídá, může náhradník nastoupit do hry ihned, povinnost 3 minut se nepřenáší na náhradníka nastupujícího do hry
- opustí-li ošetřovaný hráč hrací plochu kdykoliv v průběhu utkání a z tohoto důvodu klesne počet hráčů v jeho družstvu pod sedm, rozhodčí nechá pokračovat ve hře za předpokladu, že se hráč po uplynutí 3 minut bude moci (ze zdravotních důvodů) vrátit na hrací plochu; je-li zřejmé, že se hráč na hrací plochu vrátit nemůže a počet hráčů klesne definitivně pod sedm, R utkání předčasně ukončí pro nedostatečný počet hráčů.

Pravidlo 6 – Asistent rozhodčího

ROZHODNUTÍ FAČR

Nový text:

- 5. Asistent rozhodčího je povinen rozhodčího upozornit na jeho omyl, jestliže vidí, že rozhodčí uděluje osobní trest nesprávnému hráči (nebo náhradníkovi). Musí tak ale učinit dříve, než rozhodčí znovu zahájí hru.**

Odůvodnění:

Došlo k situacím, kdy R udělil OT jinému hráči a AR na chybu nereagovali, nebo reagovali pozdě, kdy už hra bylo opět zahájena, proto byla povinnost AR rozšířena o povinnost upozornit R o této chybě ještě než bude zahájena hra.

Pravidlo 8 – Zahájení a navazování hry

Výklad pravidla o dosažení branky přímo z míče rozhodčího :

Stávající text:

Míč rozhodčího - TRESTNÍ USTANOVENÍ

Míč rozhodčího se opakuje, jestliže

- míč se dotkne některého hráče dříve než země,
- míč opustil hrací plochu poté, co se dotkl země, ale dříve, než se ho dotkl některý z hráčů.

Nový text:

Míč rozhodčího - TRESTNÍ USTANOVENÍ

Míč rozhodčího se opakuje, jestliže

- míč se dotkne některého hráče dříve než země,
- míč opustil hrací plochu poté, co se dotkl země, ale dříve, než se ho dotkl některý z hráčů.

Pokud se míč dostane do branky:

- **je-li míč rozhodčího kopnut přímo do soupeřovy branky, je nařízen kop od branky**
- **je-li míč rozhodčího kopnut přímo do vlastní branky, je nařízen kop z rohu**

Stávající text:

gól nefér z MR Kodaň - Šacht. Doněck Zástupce.lnk

VÝKLAD K PRAVIDLU – Míč rozhodčího čl. 6

Při míči rozhodčího nemůže být hráč v ofsajdu; to znamená, že kterýkoli hráč může bezprostředně po správném provedení míče rozhodčího dosáhnout branky, i když je v ofsajdové pozici. Rozhodčí rovněž uzná vlastní branku, jestliže se bezprostředně po správném provedení míče rozhodčího dotkne míče hráč bránící strany a míč poté skončí v brance jeho družstva.

Nový text:

VÝKLAD K PRAVIDLU – Míč rozhodčího čl. 6

Při míči rozhodčího nemůže být hráč v ofsajdu; to znamená, že kterýkoli hráč může bezprostředně po správném provedení míče rozhodčího pokračovat ve hře, i když je v ofsajdové pozici.

Odůvodnění:

Došlo k množství situací, kdy bylo branky dosaženo ze sporného (diskutabilního) míče rozhodčího. Což vedlo k velkému tlaku na rozhodčí při uznání takové branky. Poté docházelo k nevídaným situacím, kdy ihned po provedení výkopu umožnilo družstvo soupeři vstřelení branky bez jakékoliv snahy o bránění.

Pravidlo 10 – Dosažení branky

Výklad pravidla o dosažení branky přímo z míče rozhodčího :

Výklad k pravidlu čl. 5 a 6

Stávající text a nový text :

Rozhodčí branku neuzná, dostane-li se míč do soupeřovy branky přímo:

- a) z nepřímého volného kopu,
- b) z vhazování míče,
- c) z míče rozhodčího.**

Hra se naváže kopem od branky.

Rozhodčí branku neuzná, dostane-li se míč do vlastní branky přímo:

- a) z kteréhokoli kopu,
- b) z vhazování míče,
- c) z míče rozhodčího**

Hra se naváže kopem z rohu

Odůvodnění:

Úprava pravidla dosažení branky dle změny Pravidla 8, kdy již neplatí branka dosažená přímo z míče rozhodčího.

Pravidlo 11 – Ofsajd

Výklad pravidla k aktivnímu zapojení do hry hráče v ofsajdové pozici

Výklad k pravidlu čl. 11 b) a c)

Stávající text:

11. Hráč je aktivně zapojen do hry, jestliže podle názoru rozhodčího :

- a) Ovlivňuje soupeře tak, že soupeři vezme nebo omezí jeho možnost hrát míčem tím, že mu brání ve výhledu nebo ho omezuje v pohybu, nebo tím, že dělá pohyby nebo gesta, která podle názoru rozhodčího soupeře ruší nebo klamou. Přitom se předpokládá, že hráč může „aktivně ovlivňovat soupeře“ jen tehdy, nachází-li se v bezprostřední blízkosti míče, přičemž za „bezprostřední vzdálenost“ se považuje vzdálenost nepřesahující 2 m.
- b) získává ze svého postavení výhodu, tzn., že v ofsajdové pozici hraje míčem, který se odrazil od tyče nebo břevna, nebo v ofsajdové pozici hraje míčem, který se odrazil od hráče soupeře.

Nový text:

- a) Ovlivňuje soupeře tak, že soupeři vezme nebo omezí jeho možnost hrát míčem tím, že mu brání ve výhledu nebo ho omezuje v pohybu. **Přitom se předpokládá, že hráč může „aktivně ovlivňovat soupeře“ jen tehdy, má-li, možnost se soupeřem svést souboj o míč**
- b) získává ze svého postavení výhodu, tzn., že v ofsajdové pozici hraje míčem, který se odrazil od tyče nebo břevna, nebo v ofsajdové pozici hraje míčem, který se odrazil od hráče soupeře, **nebo byl tečován případně zahrán hráčem soupeře při obraném zákroku. Získá-li hráč v ofsajdové pozici míč od soupeřova hráče, který úmyslně (vědomě-kontrolovaně) zahraje míč (vyjma obraného zákroku), není považován za hráče, který ze svého postavení „získal výhodu“.**

Odůvodnění:

Současná textace ovlivňování soupeře a získávání výhody ze svého postavení vytváří mnohé diskuse a dává příliš mnoho prostoru pro různé výklady a není dostatečně přesná. Nový text je více v linii se současnými herními situacemi a zabrání zmatkům ohledně toho, co znamená „odrazit se“ a „být tečován“.

Pravidlo 12 – zakázaná hra a nespportovní chování

ROZHODNUTÍ FAČR

Pravomoci rozhodčího vůči hráčům a náhradníkům .

- c) Jestliže se člen družstva dopustí jakéhokoli přestupku v době od zahájení utkání do ukončení utkání (vč. poločasové přestávky), uděluje rozhodčí osobní tresty v rámci pravomoci uplatňovat pravidla. Dopustí-li se člen družstva přestupku o poločasové přestávce, udělí mu rozhodčí za účasti kapitána družstva osobní trest (**v prostorách kabin může i slovně, popř. s použitím karty příslušné barvy**) a udělení trestu oznámí prostřednictvím pořadatelské služby (hlasatele) divákům.

Odůvodnění:

Pokud v prostorách kabin nemůže R jednoduchým způsobem bez vyvolání dalších emocí či konfliktů udělit OT s použitím karty, je možné za účasti kapitána udělit OT i slovně.

Chování a vystupování funkcionářů družstev

Funkcionáři družstev jsou povinni chovat se za všech okolností slušně a korektně.

V případě jejich provinění postupuje rozhodčí takto:

- a) *funkcionáře, který se dopustí v době od podepsání zápisu o utkání kapitánem družstva před utkáním do okamžiku, kdy rozhodčí zahájí utkání, závažného provinění, nepřipustí rozhodčí na lavičku pro členy a funkcionáře družstva nebo ho vykáže (**odstraněno“ prostřednictvím kapitána“**) z prostoru hřiště, o situaci informuje kapitána příslušného družstva.*
- b) *funkcionáře, který se v průběhu utkání chová způsobem, který má podle názoru rozhodčího charakter nespportovního chování, upozorní rozhodčí (**odstraněno“ v přítomnosti příslušného kapitána“**) na nevhodnost jeho počínání s tím, že v případě opakování ho vykáže z prostoru hřiště, o situaci informuje kapitána příslušného družstva.*
- c) *funkcionáře, který se v průběhu utkání opakovaně chová způsobem, který má podle názoru rozhodčího charakter nespportovního chování, nebo funkcionáře, který se v průběhu utkání dopustí závažného provinění, vykáže rozhodčí (**odstraněno“ prostřednictvím kapitána“**) z prostoru hřiště, o situaci informuje kapitána příslušného družstva.*
- d) *Provinění, kterého se funkcionář dopustil v době od ukončení utkání do okamžiku podepsání zápisu o utkání kapitánem družstva po utkání, uvede rozhodčí do zápisu o utkání.*

Vykázaný funkcionář je povinen opustit prostor hřiště. Odmítne-li vykázaný funkcionář opustit prostor hřiště, požádá rozhodčí hlavního pořadatele o zjednání nápravy, **případně postupuje dle článku 21 odst. d) Pravidla 5** a vše uvede v zápise o utkání.

Všechna provinění funkcionářů družstev uvádí rozhodčí na přední stranu zápisu o utkání a kapitáni družstva jsou povinni svými podpisy potvrdit jejich totožnost.

Odůvodnění:

Provinivšího se funkcionáře již R nevykazuje prostřednictvím kapitána, ani za pomoci či v přítomnosti kapitána, vykáže ho sám, aniž by k tomu kapitána volal. Pokud bude kapitán přítomen, vykáže ho za jeho přítomnosti, ale sám jeho přítomnost při tom nevyžaduje, protože by mohly vznikat další emoce právě z důvodu přítomnosti kapitána. Kapitána příslušného družstva v případě dotazu na HP o situaci informuje, případně až v kabině.

Výklad

(25) Nebezpečnou hrou vůči vlastní osobě sice hráč ohrožuje pouze svou vlastní bezpečnost, ale jeho jednání je přesto v rozporu s pravidly, protože tím soupeři omezuje možnost hrát míčem. Za nebezpečnou hru vůči vlastní osobě se považuje, jestliže např. hráč

- **snaží se zahrát míčem nohou, z níž se mu vyzula kopačka. V případě, že hráč ztratí kopačku náhodně a bezprostředně pokračuje v akci přihrávkou nebo střelou (dosáhne nebo se snaží dosáhnout branky), nejedná se o přestupek.**

(41) Dalším projevem nesportovního chování např. může být, jestliže hráč

- **úmyslně zahraje míč rukou, aby zabránil soupeři v získání kontroly míče**

(44) Každý pokus hráče zdržovat a promarňovat čas při navazování hry potrestá rozhodčí napomenutím. Hráč porušuje pravidlo, jestliže např.

- **podle názoru rozhodčího úmyslně otálí s provedením kopu nebo vhazování**
(Poznámka: *odstraněn původní text "...nebo při vhazování naznačí vhození a potom předá míč svému spoluhráči" byl vypuštěn, neboť je uveden v P 15 vhazování*)

Pr. 15 čl 4

Ke vhazování rozhodčí zpravidla nedává znamení píšťalkou, dbá však, aby vhazování bylo provedeno co nejdříve. Zdržuje-li vhazující hráč úmyslně vhazování, rozhodčí ho napomenou za zdržování hry; obdobně musí rozhodčí napomenout hráče v případě, že hráč, který se chystá vhodit míč do hry, ho v posledním okamžiku předá jinému spoluhráči, **jestliže tím podle názoru rozhodčího úmyslně zdržuje hru.**

Pravidlo 12 C - Napomenutí

Výklad pravidla k udělení osobních trestů za úmyslné hraní míče rukou

Výklad k Pr.12, část C – napomenut za nesportovní chování – č. 41

Za určitých okolností je vyžadováno udělení osobního trestu za nesportovní chování hráči, který úmyslně zahraje míč rukou, např. když hráč:

úmyslně a „blatantly“ (do očí bijícím způsobem) zahraje míč rukou, aby zabránil soupeři v získání kontroly míče

Nový text:

Za určitých okolností je vyžadováno udělení osobního trestu za nesportovní chování hráči, který úmyslně zahraje míč rukou, např. když hráč:

úmyslně zahraje míč rukou, aby zabránil soupeři v získání kontroly míče

Odůvodnění:

Je důležitější potrestat následek úmyslného hraní rukou, než skutečnost, že se jedná o „do očí bijící“ zákrok. I nenápadné hraní rukou může být důležité. Mimoto je těžké přesně definovat, co znamená „do očí bijící“ a proto s cílem sjednocení výkladu pro rozhodčí v různých zemích a na různých úrovních zkušeností došlo k uvedené úpravě textu výkladu. Vymazáním slova „do očí bijící“ (blatantly) a stanovením, že hráč má být napomenut, pokud úmyslným hraním míče rukou zabránil soupeři v možnosti získat kontrolu nad míčem, byla definice zjednodušena.

Druhé napomenutí

Nový text :

V pravidle 5 Pravidel fotbalu je stanoven princip, podle kterého rozhodčí „může změnit své rozhodnutí, ale jen do okamžiku, než znovu zahájí hru“. Tento princip platí obecně a platí jak pro tresty „herní“, tak pro tresty „osobní“.

Jestliže rozhodčí téhož hráče v jednom utkání napomene podruhé, ale poté ho zapomeno vyloučit, může tak učinit i dodatečně, ale pouze do doby, dokud dotyčný hráč v utkání hraje (dokud neodstoupil ze hry). Dodatečné vyloučení v tomto případě totiž není nijak v rozporu s výše uvedeným principem, protože rozhodčí své předchozí rozhodnutí nemění, ale pouze ho doplňuje o administrativní povinnost udělit po 2.ŽK i kartu červenou. Platí ale, že všechna rozhodnutí rozhodčího učiněná v souvislosti se hrou v době od udělení 2.ŽK do dodatečného udělení ČK zůstávají v platnosti.

Pokud se stane, že rozhodčí hráče napomene a následně ho vyloučí, protože je přesvědčen, že tohoto hráče v tomto utkání napomenul již podruhé, a poté naváže hru, nemůže již své rozhodnutí změnit, a to ani v případě, že dodatečně na svůj omyl přijde, nebo ho na něj někdo upozorní. To znamená, že družstvo utkání dohraje utkání s menším počtem hráčů.

Aby nedocházelo k omylům při udělování osobních trestů, je jednou z povinností asistentů rozhodčího (ale také čtvrtého rozhodčího, případně i delegáta utkání) upozornit rozhodčího na jeho omyl při udělování osobního trestu nesprávnému hráči (viz Rozhodnutí FAČR č.5 k pravidlu 6). Musí tak ale učinit dříve, než rozhodčí znovu naváže hru.

Pokud v utkání přesto dojde k udělení osobních trestů nesprávným hráčům, je rozhodčí povinen všechny okolnosti svého omylu podrobně popsat v zápisu o utkání.

Pravidlo 14 – Pokutový kop

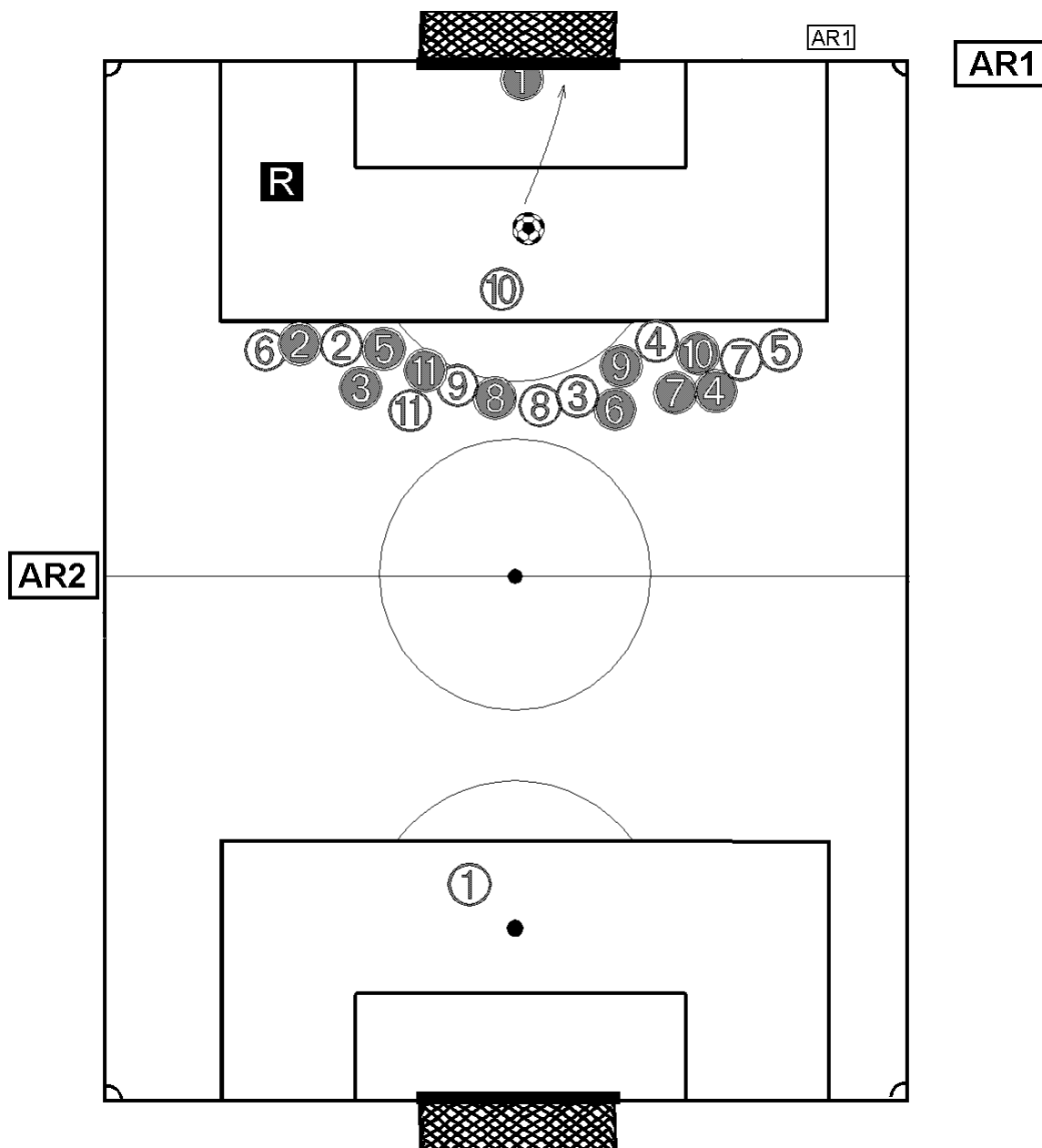
Provedení pokutového kopu

Nový text :

V případě, že pravidlo poruší hráč provádějící pokutový kop tak, že pokutový kop rozehraje dozadu nebo do strany rovnoběžně s brankovou čarou, nařídí rozhodčí nepřímý volný kop z pokutové značky (pokutový kop se neopakuje).

Příloha D – Spolupráce rozhodčích

Postavení AR při PK



AR1 stojí na brankové čáře a sleduje počínání brankáře, aby zjistil, zda brankář neporušil pravidlo tím, že by předčasně opustil brankovou čáru; po provedení pokutového kopu posoudí, zda míč úplně přešel brankovou čáru.

V rámci UEFA a profesionálních soutěží FAČR (1 a 2 liga) se preferuje postavení asistenta rozhodčího na brankové čáře v pozici na spojnici brankové čáry s čarou pokutového území (znázorněno menším písmem). V neprofesionálních soutěžích může stát AR1 dle UEFA na spojnici brankové čáry s čarou PU nebo u rohového praporku (znázorněno větším písmem). O postavení rozhodne Komise rozhodčích příslušného řídicího orgánu.

Kop od branky - signalizace AR

Asistent poté, co míč opustí hrací plochu, nejprve vzpažením paže s praporkem kolmo nad hlavu naznačí, že míč přešel přes brankovou čáru, a poté zřetelně ukáže paží s praporkem směrem do hrací plochy na místo, kde se na hrací ploše protínají čáry ohraničující brankové území; přitom paží s praporkem drží vodorovně, **v rámci UEFA a profesionálních soutěží FAČR (1 a 2 liga) přitom stojí čelem do hrací plochy, v neprofesionálních soutěžích může stát pravým bokem směrem do hrací plochy.**

O postavení rozhodne Komise rozhodčích příslušného řídicího orgánu.

Zpracoval: Ing. Jiří Kureš - předseda Pravidlové komise FAČR